

**BASS  
WHAMMY**  
::: DigTech.



## **Owner's Manual**

**BASS WHAMMY  
[HUNGARIAN]**

## Garancia

Mi, a DigiTech®-nél nagyon büszkék vagyunk termékeinkre, és minden általunk forgalmazott termékre a következő garanciát vállaljuk:

1. Kérjük, regisztráljon online a [www.digitech.com](http://www.digitech.com) oldalon a vásárlást követő tíz napon belül a garancia érvényesítéséhez. Ez a garancia csak az Egyesült Államokban érvényes.
2. A DigiTech garantálja, hogy ez a termék, ha újonnan vásárolta meg egy hivatalos amerikai DigiTech kereskedőtől, és kizárólag az Egyesült Államokban használja, normál használat és szervizelés mellett anyag- és gyártási hibáktól mentes. Ez a garancia csak az eredeti vásárlóra érvényes, és nem ruházható át.
3. A DigiTech felelőssége a jelen jótállás értelmében a hibás anyagok javítására vagy cseréjére korlátozódik, amennyiben a terméket VISSZATÉRÍTÉSI ENGEDÉLYREL visszaküldik a DigiTech-hez, ahol minden alkatrészre és munkára egy éves időtartamig fedezetet biztosítanak. A visszaküldési engedély számát telefonon kérheti a DigiTechtől. A vállalat nem vállal felelősséget a termék áramkörben vagy összeállításban történő használatából eredő következményes károkért.
4. A vásárlás igazolása a fogyasztó felelősségének minősül. Minden jótállási szolgáltatáshoz mellékelni kell az eredeti vásárlási bizonylat másolatát.
5. A DigiTech fenntartja a jogot, hogy változtatásokat hajtson végre a tervezésben, kiegészítse vagy javítsa a terméket anélkül, hogy kötelezettséget vállalna a korábban gyártott termékekre történő telepítésre.
6. A fogyasztó elveszíti a jelen jótállás előnyeit, ha a termék fő szerelvényét a DigiTech minősített technikuson kívül más felnyitja és meghamisítja, vagy ha a terméket a gyártó által javasolt tartományon kívüli váltakozó feszültséggel használják.
7. A fentiek minden más kifejezett vagy hallgatólagos jótállás helyébe lépnek, és a DigiTech nem vállal és nem hatalmaz fel senkit semmilyen kötelezettség vagy felelősségvállalásra a jelen termék értékesítésével kapcsolatban. A DigiTech vagy forgalmazói semmilyen esetben sem vállalnak felelősséget a különleges vagy következményes károkért, illetve a jelen garancia teljesítésében bekövetkezett, rajtuk kívül álló okokból eredő késedelemért.

**MEGJEGYZÉS:** Az ebben a kézikönyvben található információk előzetes értesítés nélkül bármikor megváltozhatnak. A kézikönyvben található egyes információk pontatlanok is lehetnek a termékben vagy az operációs rendszerben a kézikönyv jelen verziójának elkészülte óta történt nem dokumentált változtatások miatt. A használati útmutató jelen verziójában található információk minden korábbi verziót felülírnak.

Gratulálunk az új Bass Whammy™ pedál megvásárlásához. A kifejezetten basszushangokhoz tervezett Bass Whammy a DigiTech legújabb hangmagasság-eltolódási technológiáját, klasszikus Whammy hangmagasság-hajlítási effektusokat és valódi bypass működést kínál. A hozzáadott Classic/Chords kapcsoló az egyhangú és az akkord Whammy módok között vált, így sziklaszilárd hangmagasság-váltó effektusokat biztosít. A Bass Whammy felület ugyanazokat a régi Bass Whammy hangmagasság-hajlítási beállításokat tartalmazza, amelyeket megszokhat, valamint néhány további hangmagasság-hajlítási beállítást a gitár megfelelőjétől.

## Jellemzők:

- Whammy Pitch Bending Effects
- Klasszikus Whammy interfész
- Klasszikus/akkord kapcsoló
- True Bypass működés
- MIDI bemenet a Whammy-effektusok távvezérléséhez
- Tartalmazott tápegység

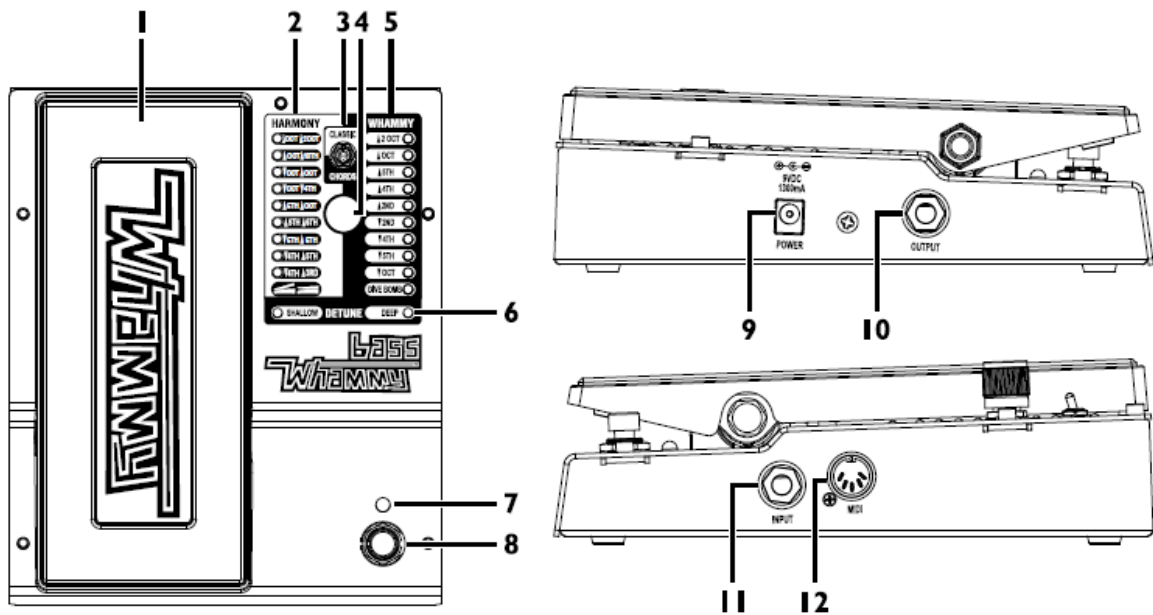
## Tartalmazott elemek:

- Basszus Whammy pedál
- Tápegység
- Jótállási regisztrációs információs kártya

Ha valami hiányzik, azonnal forduljon a gyárhoz.

## Guided Tour

### Detailed Description



#### 1. Expression pedál

Ezzel a pedállal szabályozható a kiválasztott Harmony, Whammy vagy Detune effektus hangmagasság-hajlítás mértéke. Előre billentése (lábujj lefelé) növeli a dőlésszög-hajlítás mértékét, míg a hátralökés (lábujj felfelé) csökkenti a hajlítás mértékét.

#### 2. Harmony LED-ek

Ezen LED-ek egyike világít, ha Harmónia effektust választ. A harmónia effektusokhoz száraz jelet adnak az effektjelhez.

#### 3. Classic/Chords Switch

Ez a kapcsoló a klasszikus Whammy-algoritmus (Classic) és a modern akkordalgoritmus (Chords) között vált. A Classic beállítás ideális egyhangos lejátszáshoz, míg az Akkordok beállítása a teljes akkordok meghajlításához.

#### 4. Kiválasztó gomb

Ezzel a gombbal választhatja ki a Whammy, Harmony vagy Detune effektusok egyikét.

#### 5. Whammy LED-ek

Ezen LED-ek egyike világít, ha Whammy-effektust választ. A Whammy effektusoknál nincs száraz jel hozzáadva az effektjelhez.

#### 6. A LED-ek visszahangolása

Ezen LED-ek egyike kigyullad, ha a Detune effektust választja. Az Expression Pedal szabályozza a száraz jellel kevert Detune jel mennyiségét.

#### 7. Állapotjelző LED

Ez a LED világít, jelezve, hogy az effekt be van kapcsolva. Ha az effektust kihagyja, ez a LED kialszik.

#### 8. Effektus be/ki lábkapcsoló

Ez a kapcsoló be- és kikapcsolja a Whammy, Harmony vagy Detune effektust.

#### 9. Tápellátás

Csatlakoztassa a tápegységet ehhez az aljzathoz. Ne használjon a mellékelt tápegységen kívül más tápegységet.

#### 10. Kimeneti csatlakozó

Csatlakoztassa ezt az aljzatot egy másik pedálbemenethez vagy egy erősítő bemenetéhez.

#### 11. Műszer bemenet

Csatlakoztassa hangszerét ehhez az aljzathoz.

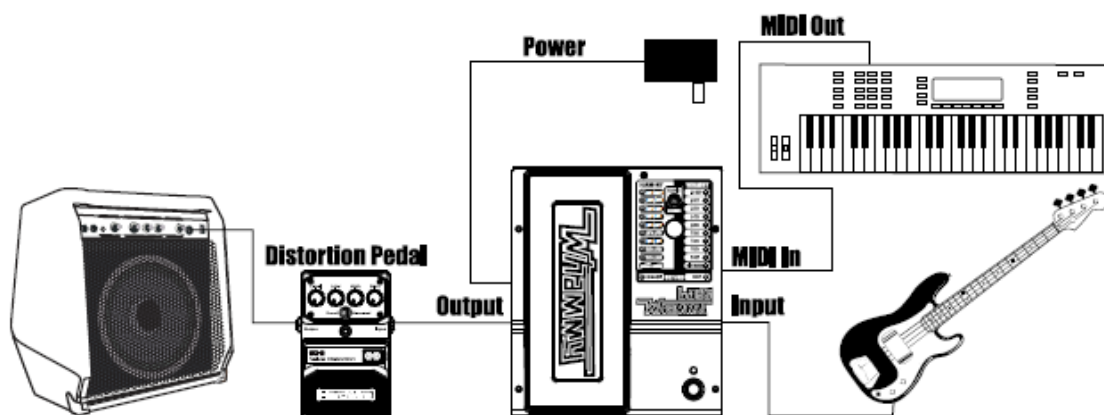
#### 12. MIDI bemenet

Csatlakoztasson egy külső MIDI-eszközt ehhez az aljzathoz a Bass Whammy távoli vezérléséhez.

### Kapcsolatok létrehozása

A Bass Whammy pedál beállítása és használata rendkívül egyszerű. Kövesse ezeket a lépéseket az induláshoz.

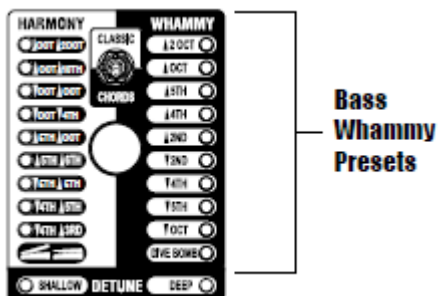
1. Csatlakoztassa hangszerét a Bass Whammy bemeneti csatlakozójához.
2. Csatlakoztassa a Bass Whammy kimeneti csatlakozóját kedvenc torzító pedáljához vagy az erősítőhöz.
3. Ha külső MIDI-eszközt használ a vezérléshez, csatlakoztassa a MIDI-eszköz MIDI-kimenetét a Bass Whammy MIDI-bemenetéhez.
4. Csatlakoztassa a mellékelt tápegységet egy AC konnektorhoz, a másik végét pedig a Bass Whammy tápbemenetéhez.
5. Kapcsolja be az erősítőt, és állítsa be a hangerőt a kívánt szintre.
6. Az effektus be/ki látkapcsolójával engedélyezze az effektust, forgassa el a választógombot a kívánt effektus kiválasztásához, majd mozgassa az Expression pedált.



### Hatások

#### Whammy Effects

Az effektusok ezen csoportja felfelé vagy lefelé hajlítja a bejövő jelet a választott effektus beállításától függően. Ahogy az Expression pedált előre-hátra billegtetni, a jel az eredeti bemeneti hangmagasságról (toe up) elhajlik a kiválasztott effektbeállítás által meghatározott hangmagasságig (lefelé).



2 OCT UP – Két oktávval feljebb hajlítja a bemeneti hangot.

1 OCT UP – Egy oktávval feljebb hajlítja a bemeneti hangot.

5TH UP – A bemeneti hangot 7 félhanggal (5. intervallum) felfelé hajlítja.

4TH UP – A bemeneti hangot 5 félhanggal (4. intervallum) felfelé hajlítja.

2ND UP – A bemeneti hangot 2 félhanggal (2. intervallum) felfelé hajlítja.

2ND DN – A bemeneti hangot 2 félhanggal (2. intervallum) lefelé hajlítja.

4TH DN – 5 félhanggal (4. intervallum) lefelé hajlítja a bemeneti hangot.

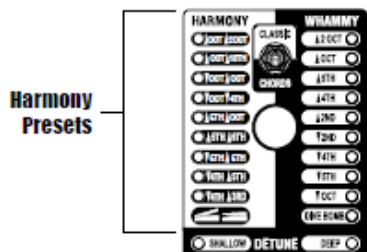
5. DN – 7 félhanggal (5. intervallum) lefelé hajlítja a bemeneti hangot.

1 OCT DN – Egy oktávval lefelé hajlítja a bemeneti hangot.

DIVE BOMB – Három oktávval lefelé hajlítja a bemeneti hangot.

## Harmónia effektusok

Ez az effektuscsoport harmóniát ad a bejövő jelhez. Mind a harmónia hangja, mind a bemeneti jel keveredik, mintha két basszus szólna egyszerre. A pedál előre-hátra billentésekor a harmóniahang a kiválasztott effektbeállítás által meghatározott két intervallum között elhajlik, de a bemeneti jel változatlan marad.



Harmony Presets

OCT UP/2 OCT UP – meghajlítja a harmóniát egy oktáv felett (lábujj fel)

és 2 oktávval a bemeneti hang fölött (lefelé).

OCT UP/10TH UP – Meghajlítja a harmóniát a fenti oktáv között (lábujj felfelé)

és egy 10. a fenti (lábujj lefelé) a bemeneti hang alatt.

OCT DN/OCT UP – Meghajlítja a harmóniát az alábbi oktáv között (lábujj felfelé)

és egy oktáv a bemeneti hang fölött (lefelé).

OCT DN/4TH DN – Meghajlítja a harmóniát az alatta lévő oktáv között (felfelé)

a negyedik pedig a beviteli hang alatt (lefelé).

5TH UP/OCT UP – Meghajlítja a harmóniát a fenti ötödik (lábujj felfelé) és között

egy oktáv a bemeneti hang fölött (lefelé).

5TH UP/6TH UP – Meghajlítja a harmóniát a fenti kvint (lábujj felfelé) és között

egy hatodik a bemeneti hang fölött (lefelé).

5TH DN/5TH UP – Meghajlítja a harmóniát a lenti ötödik (lábujj felfelé) és egy

ötödik a beviteli hang fölött (lábujj lefelé).

4TH DN/5TH UP – Meghajlítja a harmóniát a negyedik alul (lábujj felfelé) között

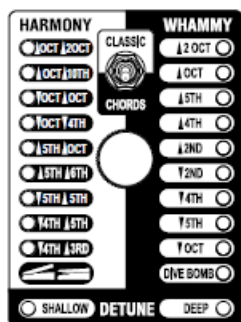
és egy 5. a bemeneti hang felett (lábujj lefelé).

4. DN/3RD UP – Meghajlítja a harmóniát a negyedik alul (lábujj felfelé) között

és egy nagy harmad a bemeneti hang fölött (lábujj lefelé).

## Detune Effects

Ez az effektuscsoport létrehozza a bemeneti jel másolatát, eltolja a másolt jel hangmagasságát, majd összekeveri az eredeti jellel. Ahogy az Expression pedált ide-oda ringatják, ennek az elhangolt jelnek a szintje megváltozik. Ha a pedál felfelé áll, csak az eredeti száraz jelzés hallható. Ahogy a pedált előre lendítik, a detuningolt jel nagyobb része keveredik a száraz jellel.



Detune Presets

SHALLOW – A másolt jel kissé elhangzik az eredeti hangmagasságtól.

DEEP – A másolt jel lényegében elhangzik az eredeti hangmagasságtól.

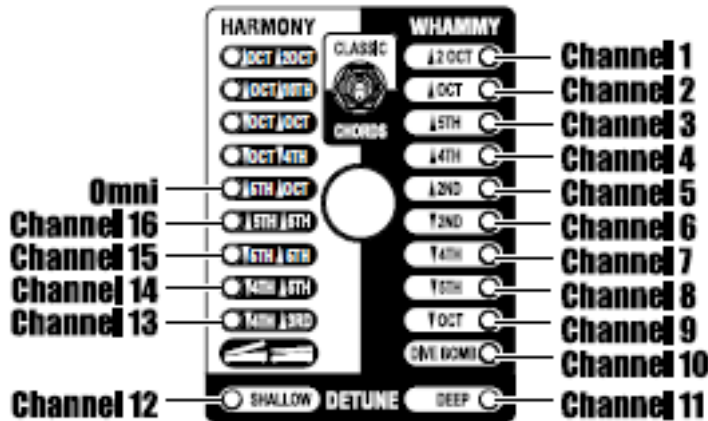
## MIDI funkciók

A Bass Whammy MIDI bemenettel rendelkezik a bejövő MIDI adatok fogadására. A MIDI üzenetek kiválaszthatnak egy Whammy effektust, és beállíthatják, hogy az effekt aktív vagy áthidalt állapotban legyen. A MIDI CC üzenetek ezután használhatók a Bass Whammy Expression pedál pozíciójának szabályozására.

## MIDI csatorna

A Bass Whammy bármely vagy az összes MIDI csatornán képes MIDI üzeneteket fogadni. A következő lépések felvázolják a MIDI-csatorna elérésének vagy megváltoztatásának folyamatát.

1. Húzza ki a tápellátást a Bass Whammy pedálból.
2. Nyomja meg és tartsa lenyomva az Effektus Be/Ki lábkapcsolót, miközben újracsatlakoztatja a tápfeszültséget. Az egyik Effect LED villogni kezd, jelezve az éppen kiválasztott MIDI csatornát.
3. Az alábbi referencia táblázat segítségével forgassa el a választógombot a kívánt MIDI csatorna kiválasztásához.
4. Nyomja meg ismét az Effect On/Off lábkapcsolót a MIDI beállítás menüből való kilépéshez.



## Változások a MIDI programban

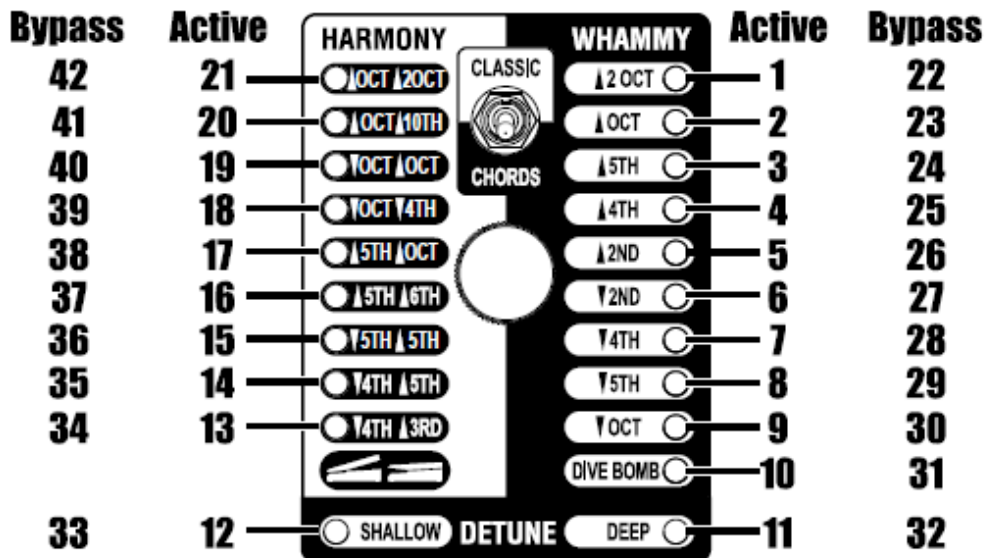
A Bass Whammy MIDI Program Change parancsokat használ az effekt kiválasztásához. Az effektusok aktív vagy áthidalt állapotban is kiválaszthatók. A következő illusztrációk a MIDI Program Change leképezéseit mutatják be a Classic módhoz és az akkord módhoz.

### Effects MIDI Program Change Mapping (klasszikus mód)

Klasszikus módban a következő ábra bemutatja a Bass Whammy által felismert Program Change parancsokat, valamint a megfelelő effektbeállítását és annak állapotát.

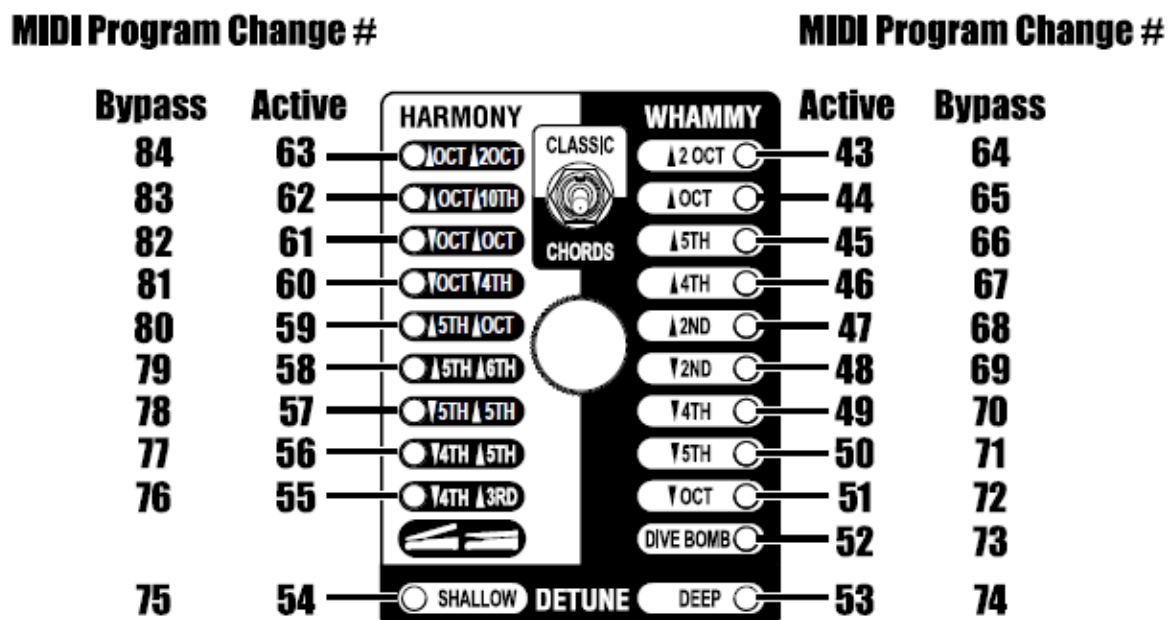
## MIDI Program Change #

## MIDI Program Change #



### Effects MIDI Program Change Mapping (akkord mód)

Ha Chords módra van állítva, a következő ábra bemutatja a Bass Whammy által felismert Program Change parancsokat, valamint a megfelelő effektbeállítást és annak állapotát.



### MIDI folyamatos vezérlés

A MIDI folyamatos vezérlőparancsaival a Bass Whammy Expression pedál pozíciója távolról vezérelhető. A MIDI CC11 beállítja az Expression Pedal pozícióját. A MIDI CC11 0 értéke a lábujj felfelé pozíciónak, a 127 érték pedig a lábujj lefelé pozíciónak felel meg.

### Az Expression pedál kalibrálása

Abban a valószínűtlen esetben, ha az Expression pedál nem reagál megfelelően, vagy a hang nem hajlik meg, vagy nem tér vissza a megfelelő hangmagasságra, újra kell kalibrálni. A következő lépések felvázolják az Expression pedál újralibrálásának folyamatát:

1. Húzza ki a tápellátást a Bass Whammy pedálból.
2. Nyomja meg és tartsa lenyomva az Effekts Be/Ki látkapcsolót, miközben újracsatlakoztatja a tápfeszültséget. Ez lehetővé teszi a MIDI és a kalibrálás beállítását. Várja meg, amíg az egyik Whammy, Detune vagy Harmony LED villogni kezd (jelezve az aktuálisan kiválasztott MIDI csatornát), majd engedje el a látkapcsolót.
3. Ringassa az Expression pedált teljesen előre (lábujj le) és teljesen hátra (lábujj fel) legalább kétszer. A 4 Harmony LED oda-vissza világít (OCT DN/4TH DN-től OCT UP/2 OCT UP-ig), amikor a pedált megrázzák, jelezve, hogy a pedál kalibrálódik.
4. Ha végzett, nyomja meg ismét az Effect On/Off látkapcsolót, hogy kilépjen a MIDI és kalibrálási beállításokból, és visszatérjen a normál működéshez.

## **Műszaki adatok**

Műszer bemeneti típusa: 1/4" kiegyensúlyozatlan TS

Max bemeneti szint: +5 dBu

Bemeneti impedancia: 1 MΩ

MIDI bemenet: 5 tűs Din

Kimeneti típus: 1/4" kiegyensúlyozatlan TS

Max kimeneti szint: +10 dBu

Kimeneti impedancia: 1 kΩ

Mintavételi frekvencia: 44,1 kHz

Frekvenciaválasz: 20 Hz - 20 kHz

Jel/zaj arány: > -105 dB (A súlyozott); ref = max szint, 22 kHz sáv szélesség

THD: 0,004% @ 1 kHz; ref = 1 dBu egységnyi erősítéssel

A/D átalakítás: 24 bit

D/A konverzió: 24 bit

Áramfelvétel: 2,4 Watt (< 265 mA @ 9 VDC)

Tápellátás: 9 VDC külső adapter

Tápadapter: PS0913DC-01 (US, JA, EU) / PS0913DC-02 (AU, UK) / PS0913DC-04 (US, JA, EU, AU, UK)

Méretetek: 6,5" (Sz) x 7,75" (Mé) x 2,5" (Ma)

Szállítási súly: 3,6 kg.

DigiTech is a registered trademark of CORTEK Corp.

© 2022 CORTEK Corp. – All rights reserved

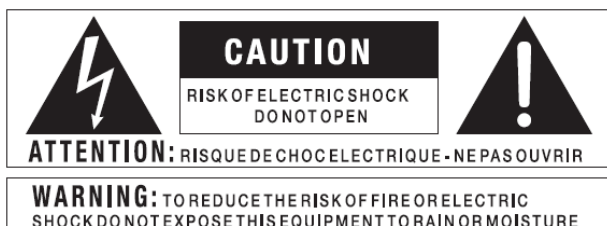
Bass Whammy Owner's Manual

WEB: [www.digitech.com](http://www.digitech.com)

SUPPORT: [support@digitech.com](mailto:support@digitech.com)



## MEGFELELŐSÉGI ÉS BIZTONSÁGI UTASÍTÁSOK



A fent látható szimbólumok nemzetközileg elfogadott szimbólumok, amelyek az elektromos termékekkel kapcsolatos lehetséges veszélyekre figyelmeztetnek. A villám egy egyenlő oldalú háromszögben lévő nyíllal azt jelenti, hogy veszélyes feszültségek vannak az egységben. Az egyenlő oldalú háromszögben lévő felkiáltójel azt jelzi, hogy a felhasználónak feltétlenül olvasnia kell a használati útmutatót.

Ezek a szimbólumok arra figyelmeztetnek, hogy a készülék belsejében nincsenek felhasználó által javítható alkatrészek. Ne nyissa ki az egységet. Ne kísérelje meg saját maga javítani a készüléket. Minden szervizelést bízjon szakképzett személyzetre. Az alváz bármilyen okból történő felnyitása érvényteleníti a gyártó garanciáját. Ne nedvesítse a készüléket. Ha folyadék ömlik a készülékre, azonnal kapcsolja ki, és vigye el szervizelésre. Húzza ki a készüléket vihar idején, hogy elkerülje a károsodást.



Az alábbiak alacsony magassági használatot jeleznek; ne használja ezt a terméket 2000 m felett.

---

### FIGYELMEZTETÉS AZ ÖN VÉDELME ÉRDEKÉBEN OLVASSA EL A KÖVETKEZŐKET:

ŐRIZZE MEG EZEKET AZ UTASÍTÁSOKAT.

FIGYELEM MINDEN FIGYELMEZTETÉSRE.

KÖVESSE MINDEN UTASÍTÁST.

A készüléket ne tegye ki csöpögő vagy fröccsenő folyadéknak, és ne helyezzen a készülékre folyadékkal töltött tárgyat, például vázát.

CSAK SZÁRAZ KEVŐVEL TISZTÍTSA.

CSAK BELTÉRI HASZNÁLATRA.

NE ELZÁRJUK A SZELLŐZŐNYÍLÁSOKAT. A GYÁRTÓ UTASÍTÁSÁNAK SZERINT TELEPÍTSE.

NE SZERELJÜK BE SEMMILYEN HŐFORRÁSOK KÖZELÉBÉBEN, PÉLDA RADIÁTOROK, HŐREGISZTRÁCIÓK, KÜZHÁK VAGY MÁS HŐT TERMELŐ BERENDEZÉSEK (BEÉRTVE az ERŐSÍTŐK) KÖZELÉBE.

CSAK A GYÁRTÓ ÁLTAL MEGHATÁROZOTT TARTOZÉKOKAT/KIEGÉSZÍTŐKET HASZNÁLJON.

HÚZZA KI EZT A KÉSZÜLÉKET VILLAMOS VIHAR ALATT, VAGY HOSSZÚ IDŐ HASZNÁLATÁNAK HASZNÁLATA ESETÉN.

Ne akadályozza meg a polarizált vagy földelt dugó biztonsági célját. A polarizált dugónak két pengéje van, amelyek közül az egyik szélesebb, mint a másik. A földelt dugónak két pengéje és egy harmadik földelő ága van. A széles penge vagy a harmadik ág az Ön biztonságát szolgálja. Ha a mellékelt csatlakozódugó nem illik a konnektorhoz, forduljon villanszerelőhöz az elavult aljzat cseréjéhez.

Óvja a tápkábelt attól, hogy rálépjenek vagy becsúpják, különösen a csatlakozóknál, a csatlakozóaljzatoknál és azon a helyen, ahol azok kilépnek a készülékből.

Csak a gyártó által meghatározott vagy a készülékkel együtt értékesített kocsiállvánnyal, állványtartóval vagy asztallal használja. Ha kocsit használ, legyen óvatos a kocsi/készülék kombináció mozgatásakor, hogy elkerülje a felborulásból eredő sérüléseket.



Minden szervizelést bízson szakképzett szervizszemélyzetre. Szervizelésre van szükség, ha a készülék bármilyen módon megsérült, például megsérült a tápkábel vagy a csatlakozódugó, folyadék ömlött vagy tárgyak estek a készülékbe, a készülék esőnek vagy nedvességnek volt kitéve, nem működik megfelelően. , vagy leejtették.

**BEKAPCSOLÓ/KI KAPCSOLÓ:** Az ebben a berendezésben használt tápkapcsoló NEM szakítja meg a hálózati csatlakozást.

**HÁLÓZATI KISZABADÍTÁS:** A csatlakozónak továbbra is működőképesnek kell lennie. Állványra szerelhető vagy olyan telepítés esetén, ahol a csatlakozódugó nem hozzáférhető, minden pólusú főkapcsolót kell beépíteni az állvány vagy az épület elektromos rendszerébe, minden póluson legalább 3 mm érintkezőtávolsággal.

Ha 240 V-os tápfeszültségre van csatlakoztatva, megfelelő CSA/UL tanúsítvánnyal rendelkező tápkábelt kell használni ehhez a tápellátáshoz.

---

## MEGFELELŐSÉGI NYILATKOZAT

Gyártó neve: DigiTech

Gyártó címe: 59 Hwagok-ro 61gil Gangseo-gu, Szöul 07590 Koreai Köztársaság

kijelenti, hogy a termék:

Termék neve: Bass Whammy

Terméklehetőség: mind

Megfelel a következő termékspecifikációknak:

EMC: EN 55032:2015+A11:2020, EN 55035:2017+A11:2020FCC 15. rész

Kiegészítő információk:

A termék megfelel a következő követelményeknek: 2014/30/EU EMC irányelv, 2002/95/EC RoHS irányelv, 2002/96/EC WEEE irányelv, 278/2009 EK rendelet.

Kapcsolatfelvétel: CORTEK Corp. 59 Hwagok-ro 61gil Gangseo-gu, Szöul 07590, Koreai Köztársaság / support@digitech.com

---

## ELEKTROMÁGNESES KOMPATIBILITÁS

Ez az eszköz megfelel az FCC-szabályok 15. részének és a megfelelőségi nyilatkozaton szereplő termékspecifikációknak. A működés az alábbi két feltételhez kötött:

- ez a készülék nem okozhat káros interferenciát, és
- ennek az eszköznek el kell viselnie minden interferenciát, beleértve a nem kívánt működést okozó interferenciát is.

Kerülni kell az egység jelentős elektromágneses mezőkön belüli működését.

- csak árnyékolt összekötő kábeleket használjon.
-



Ha ki akarja dobni ezt a terméket, ne keverje az általános háztartási hulladékkal. A megfelelő kezelést, hasznosítást és újrahasznosítást előíró jogszabályoknak megfelelően külön gyűjtőrendszer működik a használt elektronikai termékek számára.

A magánháztartások az EU 25 tagállamában, Svájcban és Norvégiában ingyenesen leadhatják használt elektronikai termékeiket a kijelölt gyűjtőhelyen vagy egy kiskereskedőnek (ha Ön hasonló újat vásárol). A fent nem említett országok esetében kérjük, forduljon a helyi hatóságokhoz a megfelelő ártalmatlanítási mód érdekében. Ezzel biztosítja, hogy az ártalmatlanított termék átessen a szükséges kezelésen, hasznosításon és újrahasznosításon, és így megelőzze a környezetre és az emberi egészségre gyakorolt lehetséges negatív hatásokat.